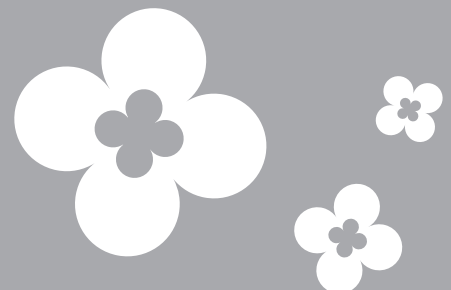


10,90€



Hose Erna

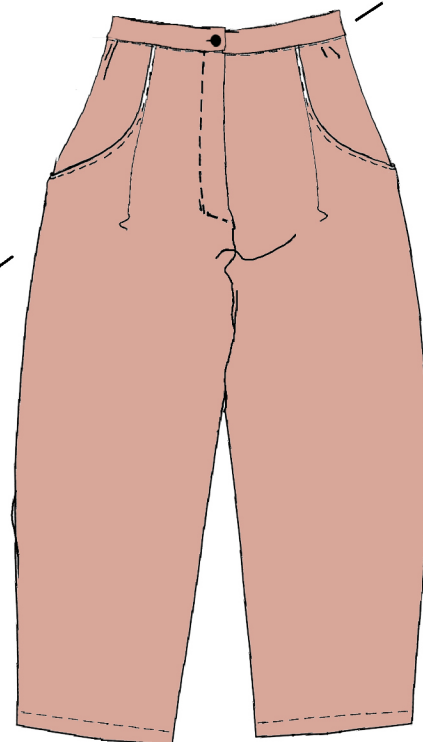
www.elsbethundich.de



Für die Hose Erna brauchst du:

Größe	34	36	38	40	42	44	46	48	50	52
Taillenweite	66	70	74	78	82	86	92	98	104	110
Hüftumfang	90	94	98	102	106	110	116	122	128	134
Materialverbrauch Oberstoff, 140 cm breit:										
Hoslänge 102 cm	235 cm									
Hoslänge 85 cm	185 cm									
Zubehör:										
Reißver- schluss und Knopf	18 cm lang und 1 Knopf									
Einlage RV - Beleg	3 cm x 18 cm									
Gummi Rundum	58 cm	62 cm	66 cm	70 cm	74 cm	78 cm	82 cm	86 cm	92 cm	98 cm
Gummi Rückenteil 1 x	29 cm	31 cm	33 cm	35 cm	37 cm	39 cm	41 cm	43 cm	46 cm	49 cm
Einlage 2 x Bund 4 cm breit	17 cm	19 cm	21 cm	22 cm	23 cm	24 cm	25 cm	27 cm	28,5	30 cm

Material: Webware.



Hose Erna

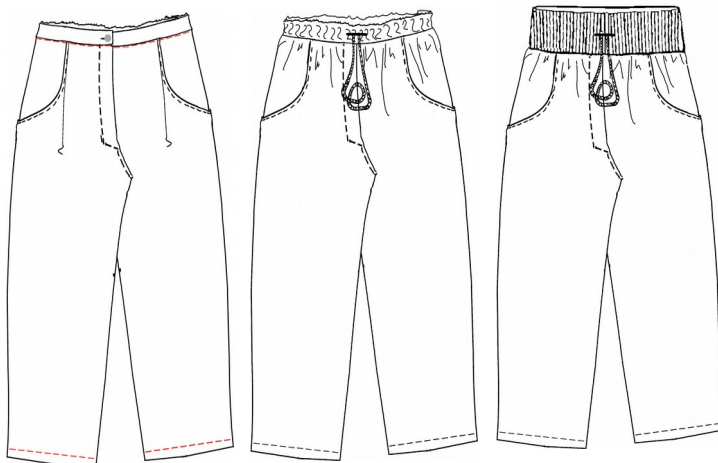
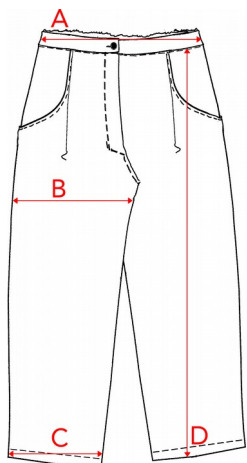
Größe	34	36	38	40	42	44	46	48	50	52
Taillenumfang	66	70	74	78	82	86	92	98	104	110
Hüftumfang	90	94	98	102	106	110	116	122	128	134

Verbrauch Hose Erna

Oberstoff 140 cm	Hose 102 cm lang		235 cm							
	Hose 85 cm lang		185 cm							
Reißverschluss und Knopf	18 cm lang 1 Knopf									
Gummi 1 x Rundum	58	62	66	70	74	78	82	86	92	98
Gummi 1 x Rückenteil	29	31	33	35	37	39	41	43	46	49
Einlage 2x Bund 4 cm breit	17	19	21	22	23	24	25	27	28,5	30
Einlage RV- Beleg	3 cm x 18 cm									

Fertigmasse für Hose Erna

Größe		34	36	38	40	42	44	46	48	50	52
Gedehnte Bundweite mit Gummi im RT	A	73	77	81	85	90	94	98	104	110	117
gedehnte Bundweite mit Rundumgummi	A	88	92	96	100	104	108	112	120	126	132
Oberschenkel- weite	B	69,5	71	72,6	74,5	77	79,5	82,5	86	89,5	93
Saumweite 85	C	39,5	41,5	44	47	49	51	52,5	55	57,5	60,5
Seitenlänge	D	85 cm									
Saumweite 102	C	38	40	42	44	46	48	50	52	54	56
Seitenlänge	D	102 cm									



Bei dieser weiten und taillenhohe Hose ist die Bundweite ganz einfach auf deine Bequemlichkeit einzustellen. Zudem gibt es diese Hose in zwei Längen: einmal etwa 85 cm lang, oder in einer Länge von 102 cm. Die Naht im Rückenteil kann, wenn du möchtest, im Schnitt zusammen gelegt werden.

Nähst du die Hose mit Falten in der vorderen Mitte und mit Gummiband im Rückenteil, hast du eine bequeme Hose. Auch bei einem relativ kurzem Oberteil fällt der Gummizug kaum auf. Die Bundweiten hierfür sind unten angegeben.

Lässt du die Falten im Vorderteil weg und nähst die Hose rundum mit Gummiband in der Taille, wird es richtig bequem. (Maße unten) Anstelle eines Rundumgummibundes kannst du dann auch ein schmales Strickbündchen mit Kordelzug an die Hose nähen.

Da die korrekte, fertige Taillenweite von der Festigkeit des Gummibandes abhängt, sind die angegebenen Gummimaße nur Richtwerte.

Wichtig ist: IMMER zwischendurch anprobieren!!!

Denn eine angegebene Größe muss nicht immer gleich deiner Größe und Körperform entsprechen. Das ist nicht anders als auch bei gekauften Kleidungsstücken!

Größe	34	36	38	40	42	44	46	48	50	52
Gedehnte Bundweite mit Gummi im RT	73	77	81	85	90	94	98	104	110	117
gedehnte Bundweite mit Rundumgummi	88	92	96	100	104	108	112	120	126	132
Gummimaße Rundum 1x	58 cm	62 cm	66 cm	70 cm	74 cm	78 cm	82 cm	86 cm	92 cm	98 cm
Gummimaße Rückenteil 1x	29 cm	31 cm	33 cm	35 cm	37 cm	39 cm	41 cm	43 cm	46 cm	49 cm
Einlage 2x Bund 4 cm breit	17 cm	19 cm	21 cm	22 cm	23 cm	24 cm	25 cm	27 cm	28,5 cm	30 cm
Einlage RV-Beleg	3 cm x 18 cm									

- Zuschnitt:

- Es sind 1 cm Nahtzugaben und 2 Säume im Schnitt enthalten.
- Messe zunächst deinen Hüftumfang und die stärkste Stelle deiner Hüfte. Daraus ergibt sich deine Größe. Die ist für eine Körpergröße von 1,70 m angelegt.
- Die fertige Seitennaht beträgt 85 cm oder 102 cm.
- Danach erst den Schnitt in der entsprechenden Größe ausschneiden oder herauskopieren.

Alle Teile zuschneiden und dabei nicht vergessen die Markierungen einzuzeichnen....

2 x Vorderteil-Hose

2 x Taschenbeutel

2 x Taschenbeleg

2 x Rückenteil-Hose Mitte

2 x Rückenteil-Hose Seitenteil

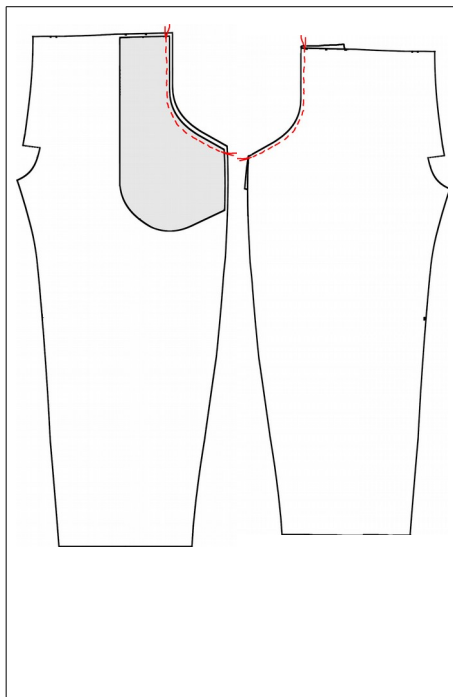
2 x Taschenbeutel Gesäßtaschen

1 x Bündchen: eng, mit RT-Gummi, Rundungummi, oder optional ohne Bund aber mit Strickbündchen

optional 2 x Einlagestreifen für den Vorderteil-Bund und 1 x Einlage für RV-Beleg 18x3cm

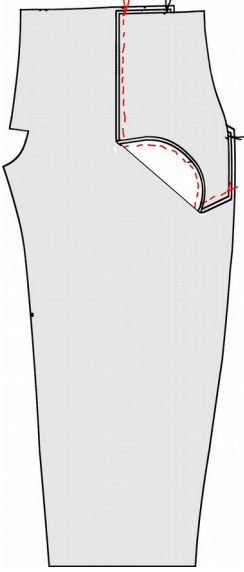
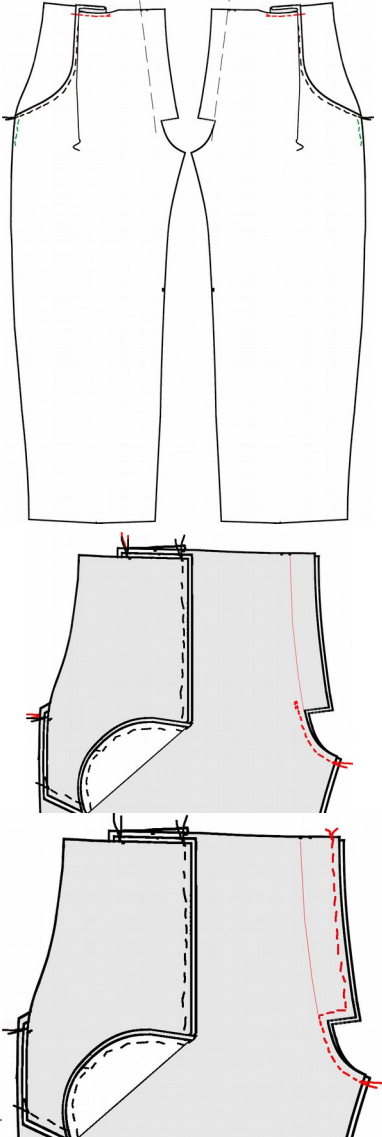
optional Gummiband für den Bund

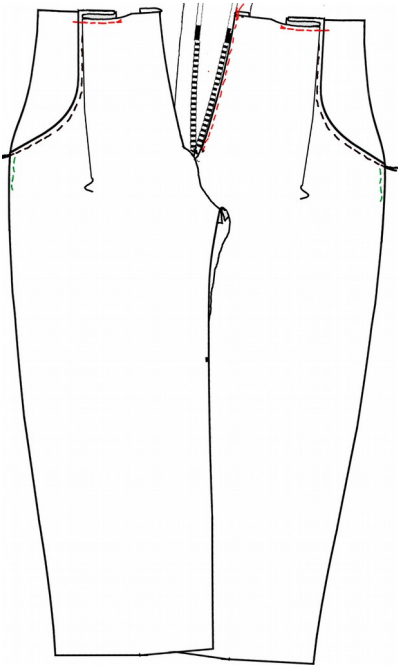
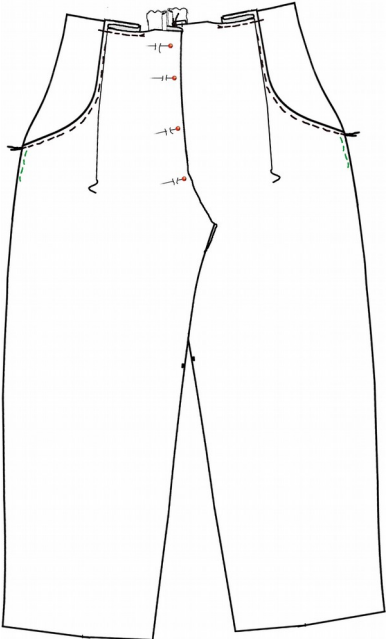
Nähanleitung:



Tasche:

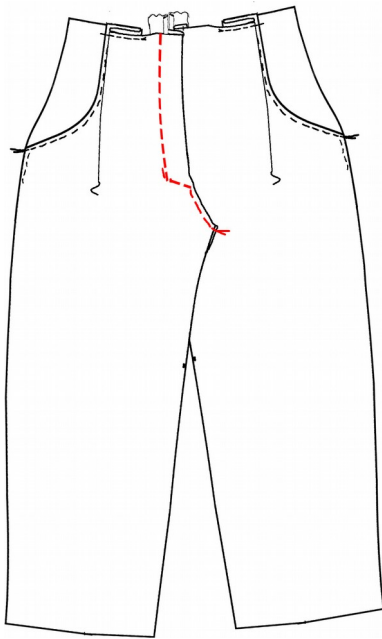
- Die Taschenbeutel rechts auf rechts auf die Vorderteil-Tascheneingriffe legen, feststecken und festnähen.
- Schneide die Naht des Eingriffs in den Rundungen etwas ein, damit sie sich beim Umdrehen schön glatt legen.
- Den Taschenbeutel-Beleg nach innen legen, und optional die Naht des Tascheneingriff füßchenbreit von der rechten Seite abnähen. Jetzt den Tascheneingriff bügeln.

	<ul style="list-style-type: none"> • Den Taschenbeutel-Beleg passgenau unter den Taschenbeutel legen, stecken und dann den Taschenbeutel zunähen und die Nähte versäubern.
	<p style="text-align: center;">Vorderteil:</p> <ul style="list-style-type: none"> • Steck die Falten laut Markierung zusammen. • Nähe die Falte ohne zu verriegeln (hin und her nähen) mit einem kurzen Naht fest. <p style="text-align: center;">Reißverschluss:</p> <ul style="list-style-type: none"> • Zuerst versäuberst du die vorderen Kanten der Hosen. • Beide Vorderteilhosen haben den gleichen Übertritt bzw. Untertritt. • Bügle den Einlagestreifen (18 cm x 3 cm) auf die linke Seite des Übertritts. • Die rechte Hosenseite (wenn ich die Hose anhabe) bügelst du 3 cm nach innen. Diese Seite bekommt später den Untertritt des Bündchens. • Die linke Hosenseite bügelst du 4 cm nach innen. Richtig gebügelt hast du, wenn die Bügelkante auf die Nahtzugabe der Schrittnaht stößt. • Nähe die Schrittnaht bis 1 cm über dem RV-Belegen zu. <ul style="list-style-type: none"> • (Bei der Hose mit Rundumgummi, kannst du einen Fake-RV nähen. Hierfür nähst du die Belege und die Schrittnaht mit einer 1 cm Naht zu und bügelst dann die vordere Mitte. • RV-Beleg und Schrittnaht versäubern.

	<ul style="list-style-type: none"> • Weiter geht es mit der RV-Ziernaht.) • Stecke den Reißverschluss unter die Kante des Untertrittseite. (Linke Hosen-Seite) • Der RV schließt dabei an der oberen Kante der Hose ab. • Nähe den Reißverschluss knappkantig an. • Ziehe den Reißverschluss zu. • Lege die Kante des Obertritts (rechte Hosen-Seite) etwa 8mm-10mm über den Reißverschluss.
	<ul style="list-style-type: none"> • Den Obertritt der Hose steckst du an der Bügelkante so auf das linke Hosenteil, das die Naht des Untertritts schön verdeckt ist. • Das garantiert dir, das der RV später beim Tragen nicht herausblitzt.....



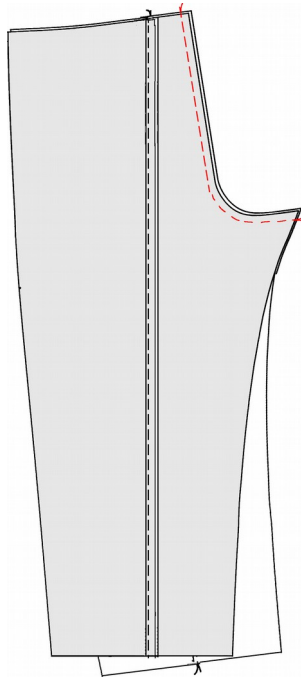
- Drehe die Hose auf die linke Seite und stecke den losen Teil des RV an den Beleg der Vorderhose. Dabei den RV nicht zu irgendetwas zwingen.
- Ist der RV geöffnet, sieht es so aus.
- Noch einmal von rechts schauen, und wenn alles glatt liegt nähst du den RV erst einmal auf den Beleg des Obertritts.



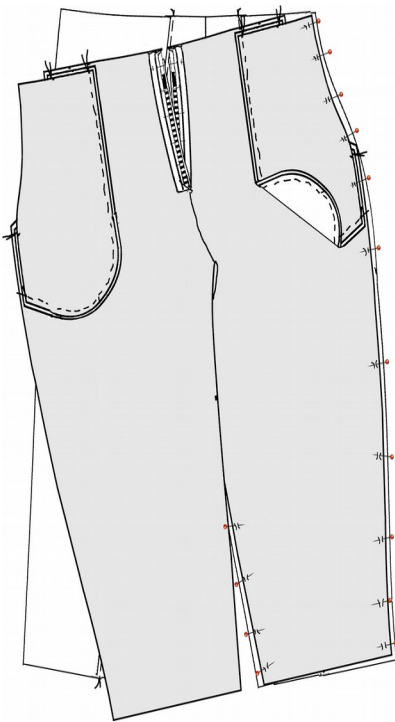
RV-Ziernaht:

- Zeichne oder stecke dir die Form der Ziernaht etwa 2-3 cm von der Kante entfernt an.
- Achte darauf, dass du am metallenen Endstück vom RV vorbei zeichnest, da dort die Nadel beim Nähen abbrechen kann.
- Jetzt nähe von oben kommend die Ziernaht bis zur Rundung ab. Verriegle das Ende dieser Naht gut, weil diese Stelle sehr beansprucht wird.
- Mit dem Nähen der Rundung beginnst am Ende der Ziernaht. Nähe die Rundung bis zur Schrittnaht.
- Geschafft, der RV ist fertig.

	<p style="text-align: center;">Hinterhose:</p> <ul style="list-style-type: none"> • Die Teilungsnähte der Hinterhose rechts auf rechts aufeinander stecken und nähen. • Die Nähte versäubern. • Steppe die Teilungsnabt ab. Die Nahtzugabe zeigt dabei in die hintere Mitte. • Tipp: Wenn du kein Gummi in der Hinterhose möchtest, oder der Unterschied von deiner schmalen Taille zur Hüfte eine ganze Größe springt, kannst du in die Teilungsnabt der Hinterhose einen Abnäher nähen. Die Hinterhose wird dadurch nur in der Taille schmaler, und du kannst die Kräuselung in der Taille minimieren.
	<ul style="list-style-type: none"> • Die Gesäßtaschen ringsherum versäubern. • Jetzt die Gesäßtaschen oben erst 1cm und dann an der Markierung umbügeln. • Die obere Kante knappkantig und bei 2,5 cm absteppen. • Erst jetzt die restlichen Nahtzugabe der Gesäßtasche 1 cm nach innen bügeln. • Kontrolliere ob die Taschenbeutel gleich groß gebügelt sind.
	<ul style="list-style-type: none"> • Die Gesäßtaschen an den Markierungen auf das Rückenteil stecken und seitlich und unten aufnähen.

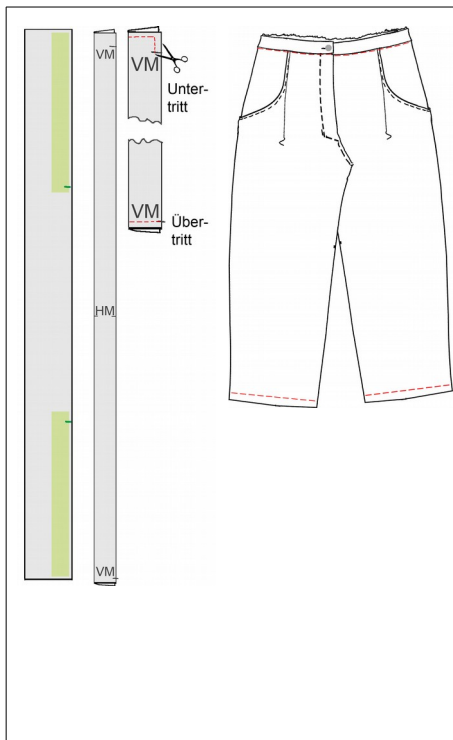


- Die beiden Rückenteile rechts auf rechts legen und die rückwärtige Schrittnaht nähen und versäubern.
- Wenn du möchtest, kannst du die Naht von rechts füßchenbreit abnähen.



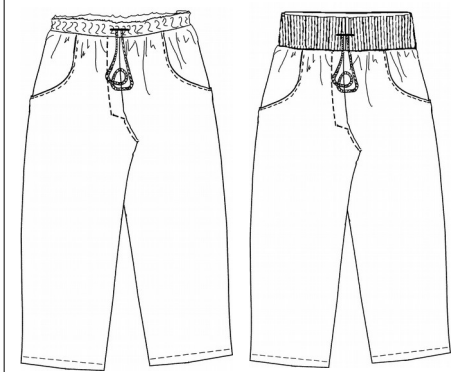
Hose zusammennähen;

- Lege, stecke und nähe die Schrittnähte der Vorderteile rechts auf rechts aufeinander. Die Nähte versäubern.
- Wenn du möchtest kannst du die Seitennähte jetzt abnähen.
- Danach die Innenbeinnähte der Hose rechts auf rechts stecken, nähen und versäubern.



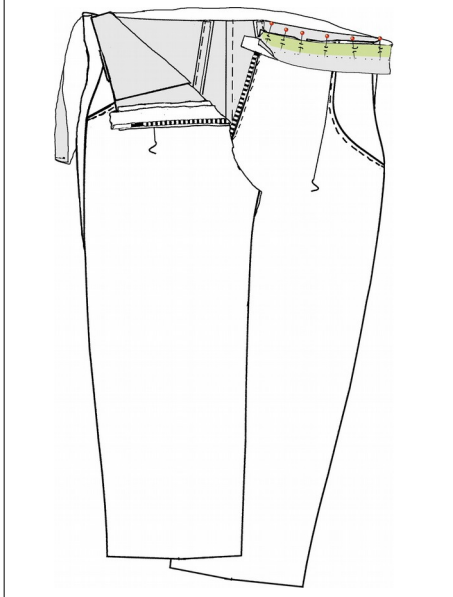
Bündchen mit Knopfloch vorbereiten:

- Bekommt deine Hose einen Reißverschluss, Knopf und Knopfloch, empfiehlt sich den Vorderteil-Bund mit Einlage zu verstärken.
- Einlage auf die linke Seite des Stoffs aufbügeln.
- Die Einlage sollte idealerweise auf der nach aussen liegenden Seite des Bundes gebügelt sein...
- Die Nahtzugabe an der Innenseite des Bündchens versäubern.
- Jetzt das Bündchen -links auf links- längs zur Hälfte bügeln.
- Links und rechts das Bündchen verstürzen. Den Übertritt rechts auf rechts legen und 1 cm gerade zum Bruch abnähen.
- Den Untertritt nähst du von der VM-Markierung an 2 cm entlang der langen Seite und dann hoch zum Bruch. Das Bündchen auf rechts drehen.

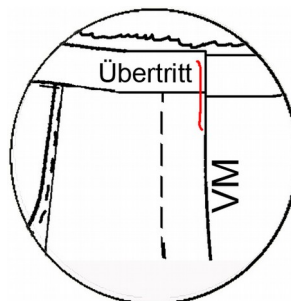


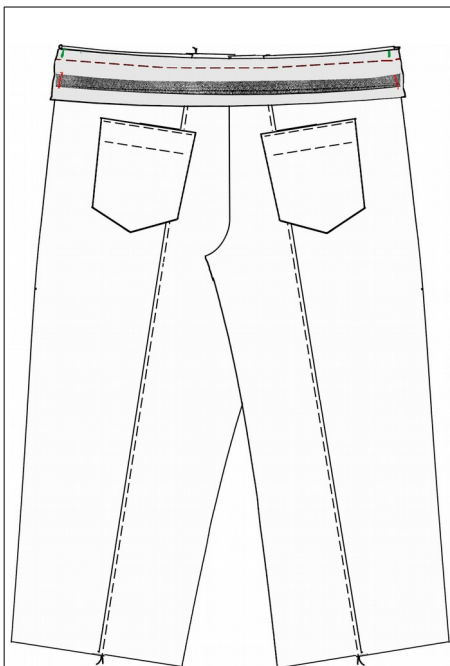
Bündchen Rundungumgummi vorbereiten:

- (Für das Rundungumgummi oder Strickbündchen nähst du optional ein Knopfloch in die vordere Mitte Außenbund, für einen Kordelzug.
- Den Bund an der hintere Mitte zu einem Ring zusammen nähen.
- Das Gummiband schließen und bis zum Bruch in den Bund schieben.)



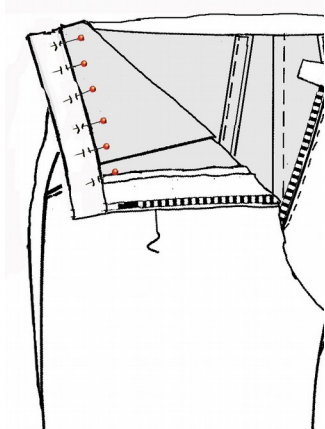
- Jetzt stecke das Bündchen rechts auf rechts an die obere Kante von Vorder- und Rückenteilhose.
- Steppe das Bündchen 1 cm breit an.
- Der angenähte Übertritt sollte eine Linie mit dem RV-Übertritt bilden.



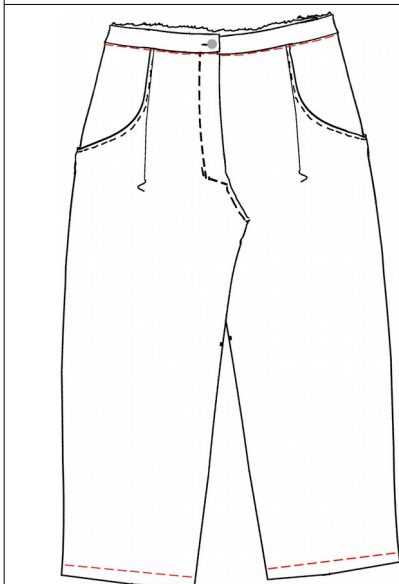


Gummiband annähen:

- Nähe das Gummiband an den Seitennaht-Markierungen des Bündchens an.
- Achte darauf, dass das Gummiband mindestens 1,5 cm von der Nahtzugabe des Innenbundes entfernt ist.



- Stecke jetzt das Bündchen von innen auf die Hose.
- Von der rechten Seite nähst du das Bündchen an.
- Nähe dazu im Nahtschatten des Bündchens. Das heißt: du nähst genau in der Naht zwischen Hose und Bündchen. Die Mitte dieser Naht nennt man Nahtschatten.



.....und das Fertigstellen der Hose

- Nähe das Knopfloch 1,5 cm von der vorderen Kante und 1,5 cm von oben in den Übertritt. Den Knopf annähen.
- Optional Kordel einziehen.
- Die Länge der Hose probieren, den Saum umbügeln versäubern und nähen.
- So, die Hose ist fertig !

Lagebild 140 cm breiter Oberstoff

