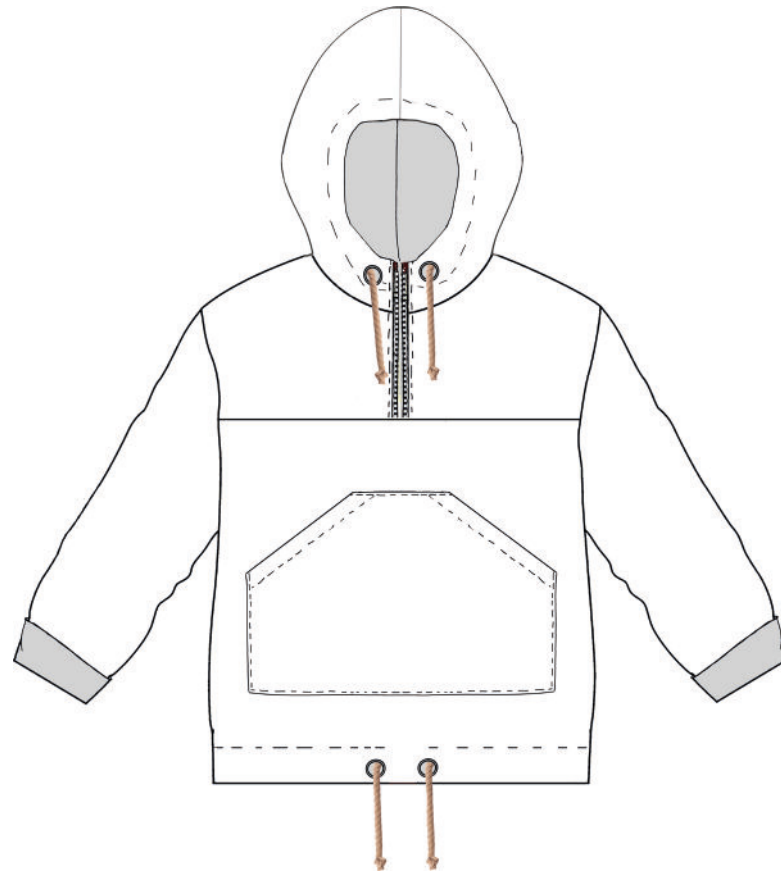


Troyer Miss Billie Pullover

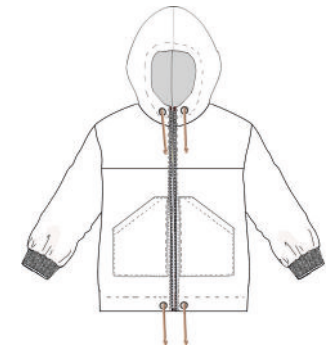
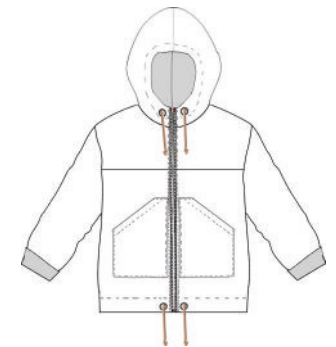
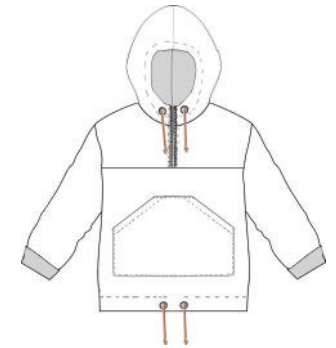


elsbeth
und ich

Maße und Varianten



Finde deine Lieblingsvariante



Angaben in cm

Größe	XS	S	M	L	XL
Brustumfang	bis 88	90 - 100	101 - 110	111 - 122	123 - 134
Hüftumfang	bis 90	91 - 102	103 - 114	115 - 128	129 - 140

Fertige Maße	XS	S	M	L	XL
Länge ab Schulter	67	68	69	70	71
Ärmellänge ab HM	80	82	83	84	85
Brust- und Saumweite	100	112	124	136	148

Material	XS	S	M	L	XL
Stoff 140 cm Breite	205	205	205	215	215
Stoff 130 cm Breite	255	255	255	255	255

Reißverschluss	XS	S	M	L	XL
Kapuze	28	29	30	31	32
Einsatz	35	36	37	38	39
Jacke mit Kapuze (Teilbar)	66	68	70	70	72
Jacke mit Einsatz (Teilbar)	74	75	76	77	78

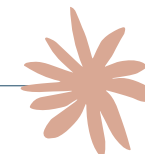
Zubehör

Knöpfe oder Druckknöpfe anstelle von Reißverschluss - 4 - 6 Stück, je nach Knopfgröße und Material des Stoffes

Ösen - 4 Stück oder alternativ Knopflöcher nähen

Kordel - Einsatz 120 cm, Kapuze 140 cm

Einlage - 5 cm



Extra: 3- farbig

Angaben in cm

Größe	XS	S	M	L	XL
Brustumfang	bis 88	90 - 100	101 - 110	111 - 122	123 - 134
Hüftumfang	bis 90	91 - 102	103 - 114	115 - 128	129 - 140
1. Oberstoff	XS	S	M	L	XL
Stoff 140 cm Breite alternativ	Rückenteil, Vorderteil unten, Ärmel, aufgesetzte Taschenbeutel - 165 cm Rückenteil, Vorderteil unten, Ärmel - 130 cm				
2. Oberstoff	XS	S	M	L	XL
Stoff 140 cm Breite alternativ	Kapuze 75 x 80 cm Kapuze und Taschenbeutel - 75 cm				
3. Oberstoff	XS	S	M	L	XL
Stoff 140 cm Breite	Vorderteil oben 40 x 70 cm				
4. Futter	XS	S	M	L	XL
Stoff 140 cm Breite alternativ	Kapuze 75 x 80 cm oder 45 cm quer zum Fadenlauf Kapuze und Taschenbeutel - 75 cm				

Reißverschluss und Zubehör wie in der Haupttabelle

Nähanleitung

Zuschnitt

Step 1

Wichtig ist ... IMMER zwischendurch anprobieren !!!

Denn eine angegebene Größe muss nicht immer gleich deiner Größe und Körperform entsprechen. Das ist nicht anders als auch bei gekauften Kleidungsstücken!

Der Schnitt ist für Walkstoff, Sweatstoff und Gewebe gemacht. Nutze bei elastischen Stoffen bitte immer einen Zickzack Stich ... so bleibt die Naht elastisch!

Es sind 1 cm Nahtzugaben und 3 cm Saum im Schnitt enthalten.

Danach erst den Schnitt in der entsprechenden Größe ausschneiden oder heraus kopieren.

Alle Teile zuschneiden - Die Bilder im Schnitt erleichtern dir die Zuordnung der Schnittteile.



Gefütterter Pulli

- 2 x Oberstoff-Kapuze
- 2 x Futter-Kapuze oder 1 x Einsatz in Oberstoff
- 1 x Taschenbeutel im Bruch in Oberstoff
- 2 x Vorderteil-oben in Oberstoff
- 1 x Vorderteil-unten im Bruch in Oberstoff
- 1 x Rückenteil in Oberstoff
- 2 x Ärmel in Oberstoff
- 2 x Vorderteil-oben in Futterstoff
- 1 x Vorderteil-unten im Bruch in Futterstoff
- 1 x Rückenteil in Futterstoff
- 2 x Ärmel in Futterstoff

Ungefütterter Pulli

- 2 x Oberstoff-Kapuze
- 2 x Futter-Kapuze oder 1 x Einsatz in Oberstoff
- 1 x Taschenbeutel im Bruch in Oberstoff
- 2 x Vorderteil-oben in Oberstoff
- 1 x Vorderteil-unten im Bruch in Oberstoff
- 1 x Rückenteil in Oberstoff
- 2 x Ärmel in Oberstoff

Optional für gefüttert und ungefüttert

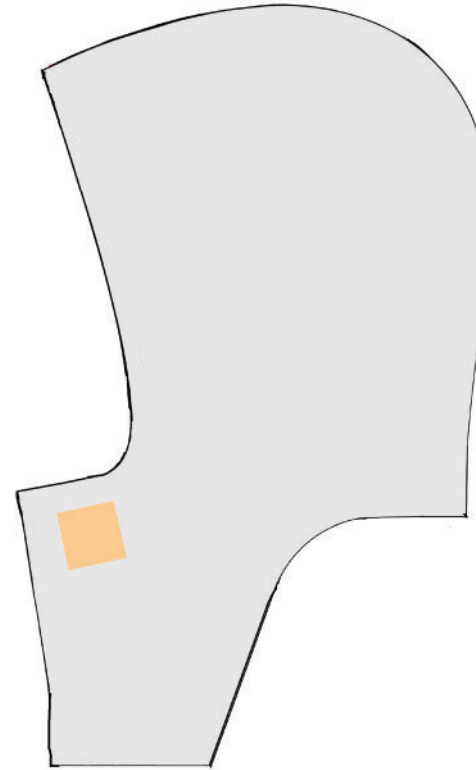
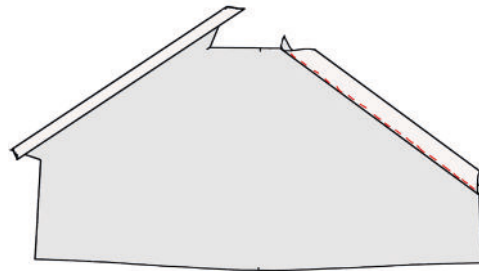
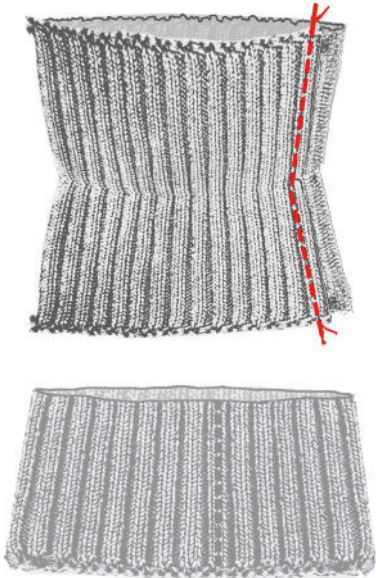
- 2 x Bündchen für die Ärmel
- 1 x Saumbündchen
- Etwas Einlage für die Ösen/Knopfloch an der Kapuze.

Alle Markierungen vom Schnitt auf die zugeschnittenen Teile übertragen.

Nähanleitung

Vorbereitungen

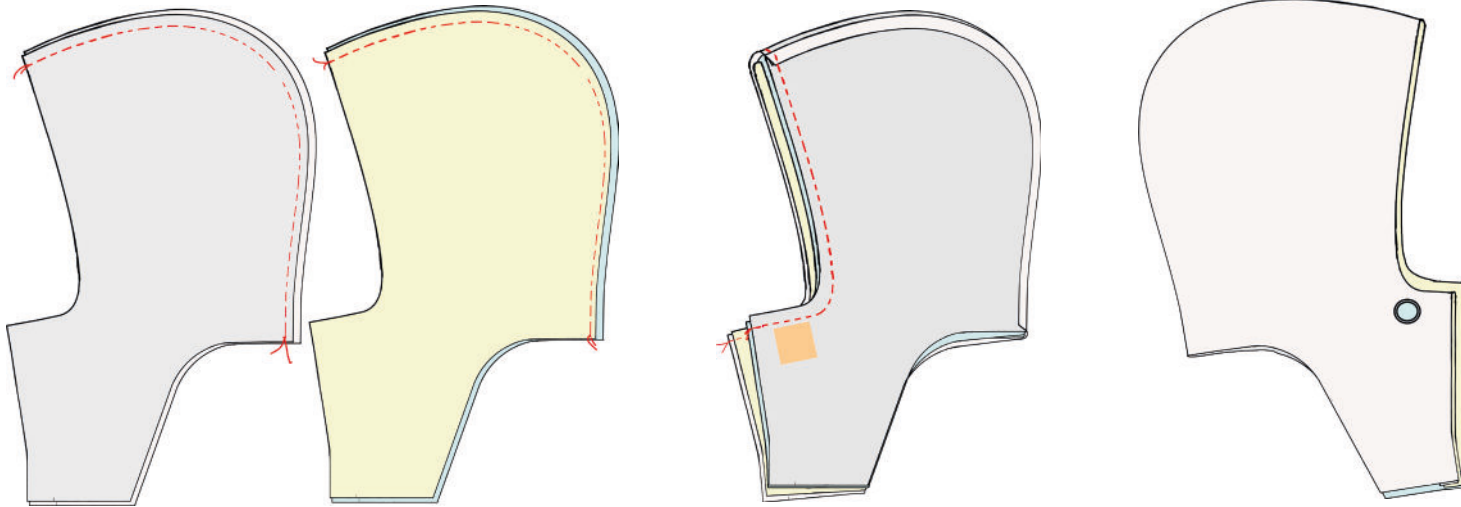
Step 2



- Optional: Bündchen am Saum oder Ärmel.
- Nähe die seitlichen Nähte der Bündchen zu und lege das Bündchen doppelt, mit der Naht nach innen.
- Büggle die Belege der Taschenbeutel nach links und nähe den Beleg fest.
- Wenn du die Tasche verzieren möchtest, ist jetzt der richtige Zeitpunkt.
- Büggle die Seiten, die obere Naht und den Saum der Tasche 1 cm nach links.
- Die Kapuze und auch der Einsatz sind am Hals schön warm, wenn du eine Kordel einziehst.
- Der Tunnelzug endet dann mit einer Öse oder einem Knopfloch, etwa 3 cm von vorne und 2 cm von oben.
- Zur Verstärkung des Stoffs bügelst du daher ein 3 x 3 cm großes Stück Einlage auf.

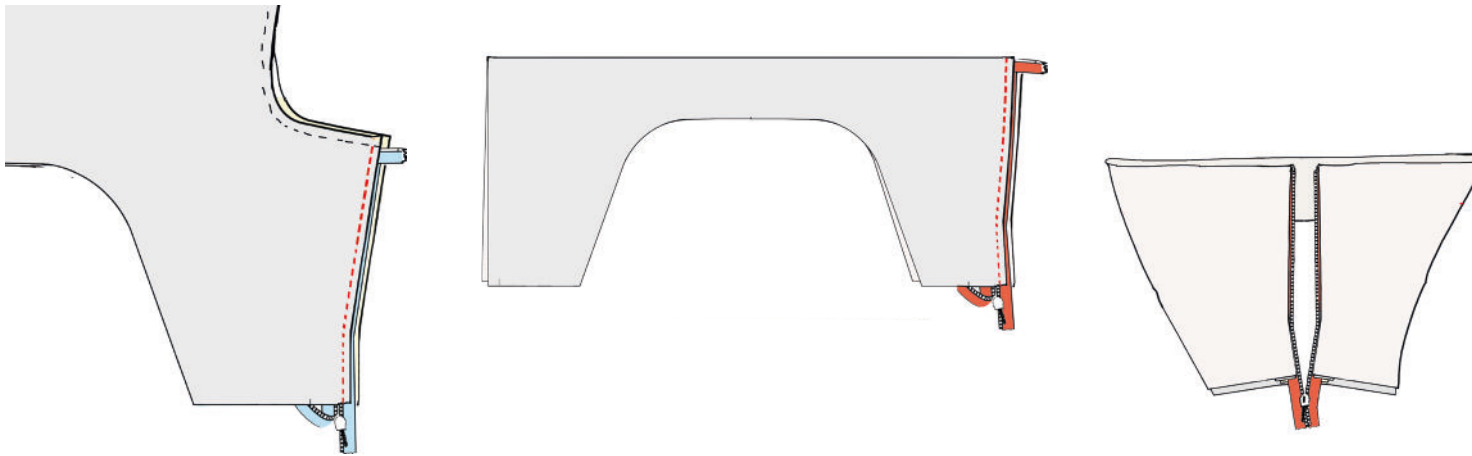
Nähanleitung

Step 3



Kapuze

- Lege den Oberstoff rechts auf rechts zusammen und nähe die Naht in der hintere Mitte.
- Das machst du mit dem Futter ebenso.
- Drehe die Futterkapuze auf rechts und schiebe sie in die Oberstoffkapuze.
- Für eine Kapuze mit Reißverschluss nähe jetzt den Gesichtsausschnitt zu.
- Hast du die Variante mit der geknöpften Kapuze gewählt, nähest du zusätzlich die Strecke vorne an der Kapuze zu.
- Drehe die Kapuze nach rechts, zeichne dir die Position der Öse oder des Knopflochs in den Oberstoff (nur im Oberstoff) ein.
- Schlage die Öse ein. Oder ... nähe das Knopfloch.



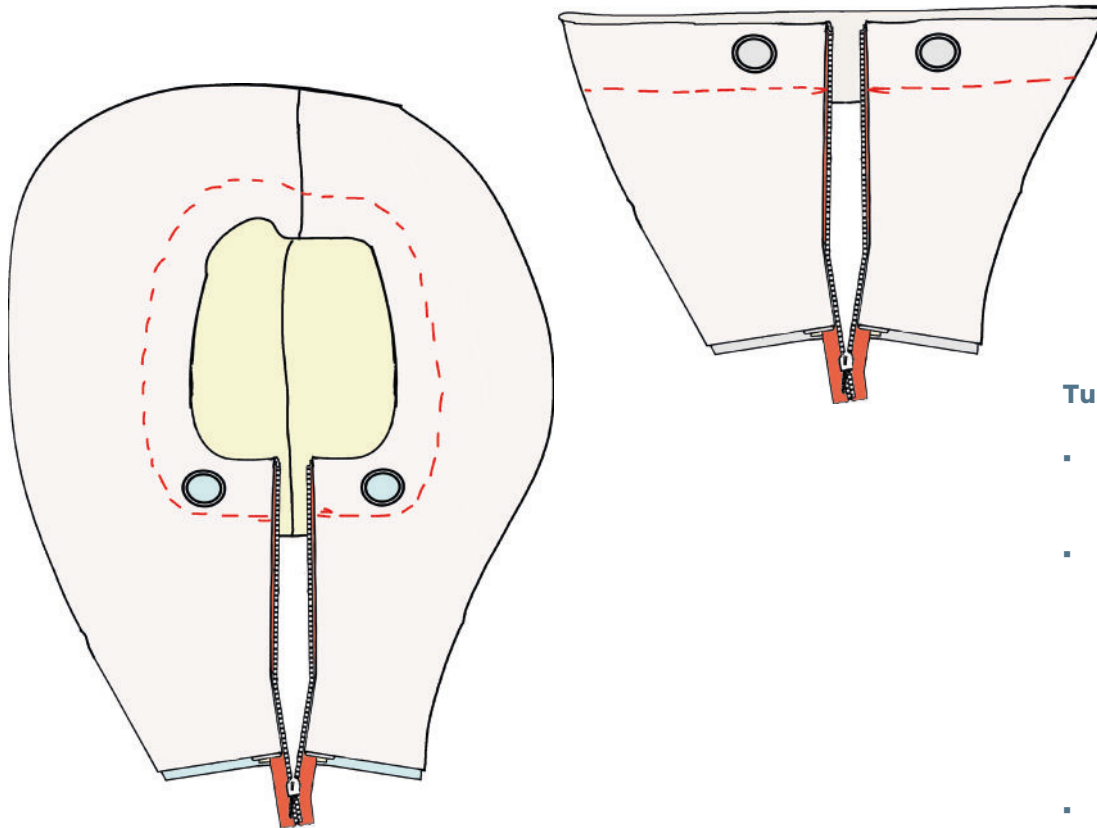
Reißverschluss in Kapuze annähen

- Stecke den Reißverschluss rechts auf rechts auf den Oberstoff. Die Reißverschluss-Zähnnchen schauen dabei in die Kapuze. Das Webband des Reißverschlusses schließt mit der vorderen Kante ab.
- Schiebe dabei den Reißverschluss so weit nach oben, dass das letzte Zähnnchen etwa 0,5 cm unterhalb der Gesichtsausschnittnaht liegt.
- Das obere Ende des Webbandes legst du in einem 90°-Winkel weg von den Zähnnchen.
- Jetzt legst du das Futter der Kapuze unter den Reißverschluss und steckst das Futter fest.
- Der Reißverschluss liegt jetzt zwischen Futter und Oberstoff..
- Nähe die vordere Kante mit einen Reißverschluss-Fuß zu.

Reißverschluss in Troyer-Einsatz annähen

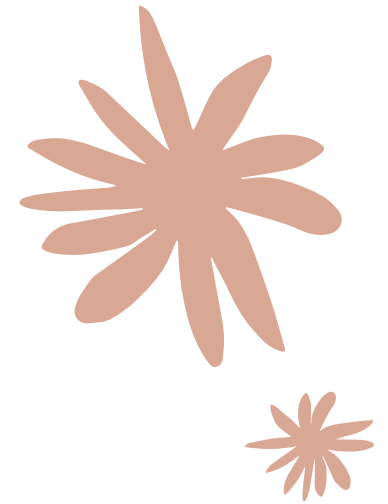
- Bügle den Einsatz an der oberen Kante links auf links zusammen. Öffne den Troyer-Einsatz.
- Stecke den Reißverschluss rechts auf rechts auf eine Seite des Oberstoffes. Die Reißverschluss-Zähnnchen schauen dabei in den Einsatz. Das Webband des Reißverschlusses schließt mit der vorderen Kante ab.
- Schiebe dabei den Reißverschluss so weit nach oben, dass das letzten Zähnnchen etwa 0,5 cm unterhalb der Gesichtsausschnittnaht liegt.
- Das obere Ende des Webbandes legst du in einem 90°-Winkel weg von den Zähnnchen.

- Jetzt legst du die Innenseite des Troyer-Einsatzes unter den Reißverschluss und steckst es fest.
- Der Reißverschluss liegt jetzt zwischen Innenseite und Aussenseite des Troyer-Einsatzes.
- Nähe die vordere Kante mit einen Reißverschluss-Fuß zu.



Tunnelzug

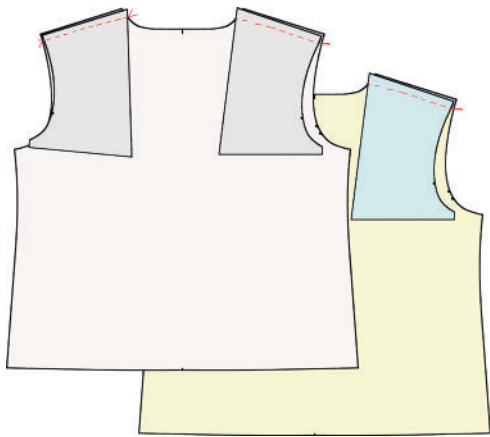
- Zeichne dir die Breite des Tunnelzugs rund um den Gesichtsausschnitt auf den Oberstoff.
- Die Breite richtet sich nach der Position und Größe der Öse, und nach der Breite deines Nähfüßchens. Du musst schauen, dass du mit deinem Nähfüßchen an der Öse vorbei kommst. Am Besten nimmst du das Reißverschlussfüßchen.
- Ist die Breite ermittelt, zeichne dir mit Kreide die Breite an, und nähe den Tunnelzug.
- Nähe den Tunnelzug am Einsatz.
- Bei der Breite des Tunnelzugs am Troyer-Einsatz, kannst du dich an den Abstandslinien auf der Abdeckung des Transporteurs richten.



Nähanleitung

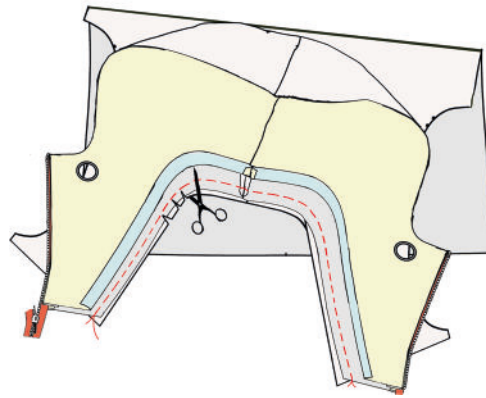
Los gehts ...

Die Anleitung beschreibt die gefütterte Version von Miss Billie. Für einen ungefütterten Pulli versäuberst du zuerst alle weiteren Teile des Pull-overs. Die Schritte zum fertigen Pulli Miss Billie sind die gleichen wie bei der gefütterten Version.



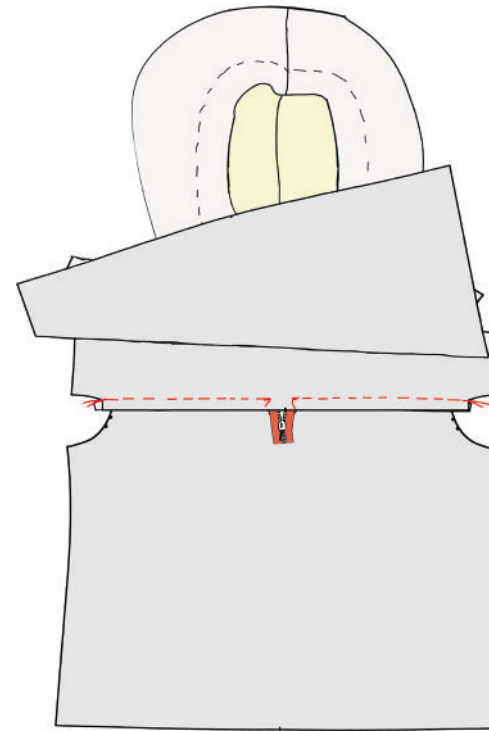
Pullover

- Stecke die Schultern von Oberstoff bzw. Futter rechts auf rechts vom Rückenteil und Vorderteil-oben zusammen.
- Nähe die Schulternähte.



Kapuze oder Einsatz

- Stecke die Oberstoff-Kapuze (nur den Oberstoff), bzw. die Aussen-seite des Einsatzes, rechts auf rechts und Markierung auf Markierung ins Halsloch des Oberstoff-Pullis und an die vorderen Ansatzlinien.
- Nähe die Naht.
- Wiederhole das beim Futter mit der Futterkapuze.

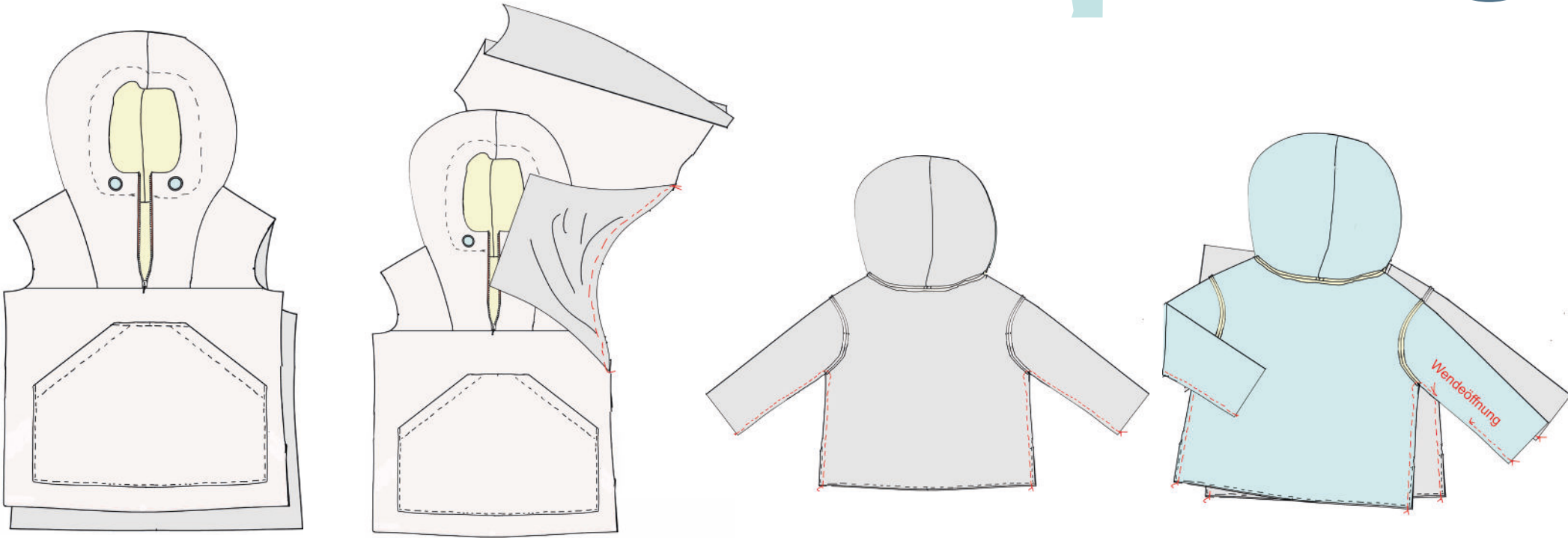


Vorderteil

- Schließe den Reißverschluss.
- **Jetzt nähe die Quernaht am Vorderteil:**
- Da die Kapuzen am Reißverschluss zusammen hängen, kannst du diese Naht nicht in einem Zug zunähen. Nähe diese Naht sowohl beim Oberstoff, als auch am Futter mit 2 Nähten.

Step 6

- Stecke das untere Vorderteil vom **Oberstoff** rechts auf rechts und Markierung auf Markierung auf die untere Kante vom Oberstoff-Vorderteil-oben.
- Nähe die Naht von beiden Seiten vom Armloch aus zum Reißverschluss zu.
- Stecke jetzt die Futter-Quernaht und verfähre wie beim der Oberstoff Quernaht.
- Zum guten Schluss schließt du die Quernaht durch alle 4 Lagen in der Mitte. Führe die Nadel mit dem Handrad, damit sie nicht am Reißverschluss zerbricht.
- **Ist der Pulli ungefüttert schließt du die Naht in einem.**



Tasche

- Platziere die Tasche auf dem Oberstoff-Vorderteil und nähe sie seitlich und unten auf.
- Jetzt nähst du noch das obere Teil der Tasche gut auf.

Ärmel

- Setze die Ärmel von Oberstoff und Futter ein.
- Stecke die Ärmel rechts auf rechts, von Seitennaht zur Seitennaht, Markierung auf Markierung, ins Armloch.
- Nähe die Ärmel ein.

Seitennähte des Pullis schließen

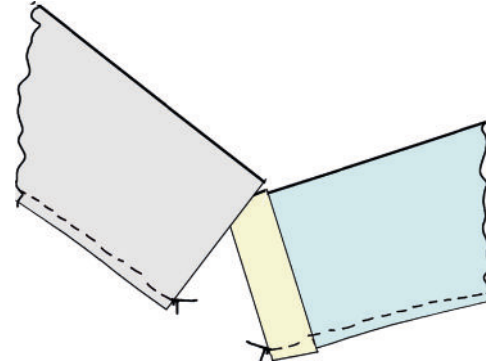
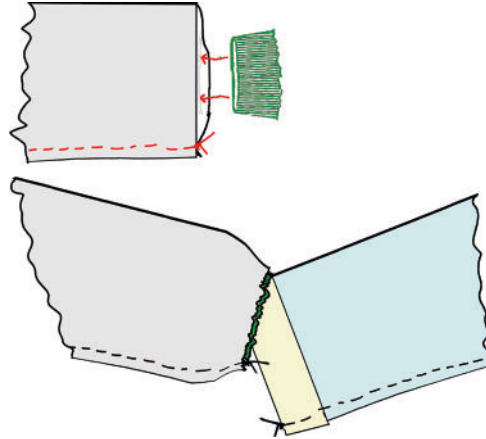
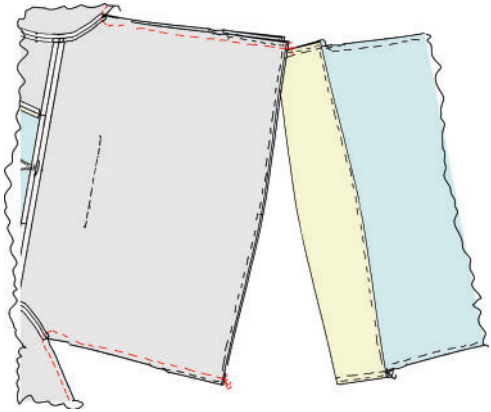
- Stecke Vorder- und Rückenteil vom Oberstoff rechts auf rechts übereinander.
- Jetzt nähst du die Ärmelnaht und die Seitennaht mit einer Naht zu.

- Stecke jetzt Vorder- und Rückenteil vom Futter rechts auf rechts übereinander.
- Nähe die Ärmelnaht und die Seitennaht zu.
- An einer Ärmelnaht lässt du eine 10 cm lange Wendeöffnung offen.

Nähanleitung

... fast fertig.

Step 8



Die Säume des gefütterten Pullis nähen

- Wende den Pulli auf links.
- Lege den Pulli glatt vor dich hin.
- Das Futter liegt so auf dem Oberstoff, daß die Futter-Seitennähte an den Seitennähten des Oberstoffes liegt.
- Krempel den Futtersaum etwa 5 cm auf. Es ist jetzt die rechte Stoffseite zu sehen.
- Schiebe den umgekrempelten Futtersaum in den Saum des Oberstoffpulli.
- Stecke den Pulli zuerst an der Oberstoff- und Futterseitennaht passgenau übereinander.
- Dann stecke und nähe den kompletten Saum an den offenen Kanten zusammen.

- Optional: Stecke die Bündchen rechts auf rechts an die Ärmel-säume des Oberstoffes.
- Das Futter legst du so auf den Oberstoff, daß die Futter-Seitennähte an den Seitennähten des Oberstoffes liegen.
- Krempel den Futterärmelsaum etwa 3 cm auf. Es ist jetzt die rechte Stoffseite zu sehen.
- Schiebe den umgekrempelten Futtersaum in das angesteckte Bündchen, b.z.w. in den Oberstoff-ärmel.
- Löse Nadel für Nadel des Bündchens und stecke Oberstoff, Bündchen und Futter an den offenen Kanten wieder zusammen.
- Nähe den Ärmelsaum fest.

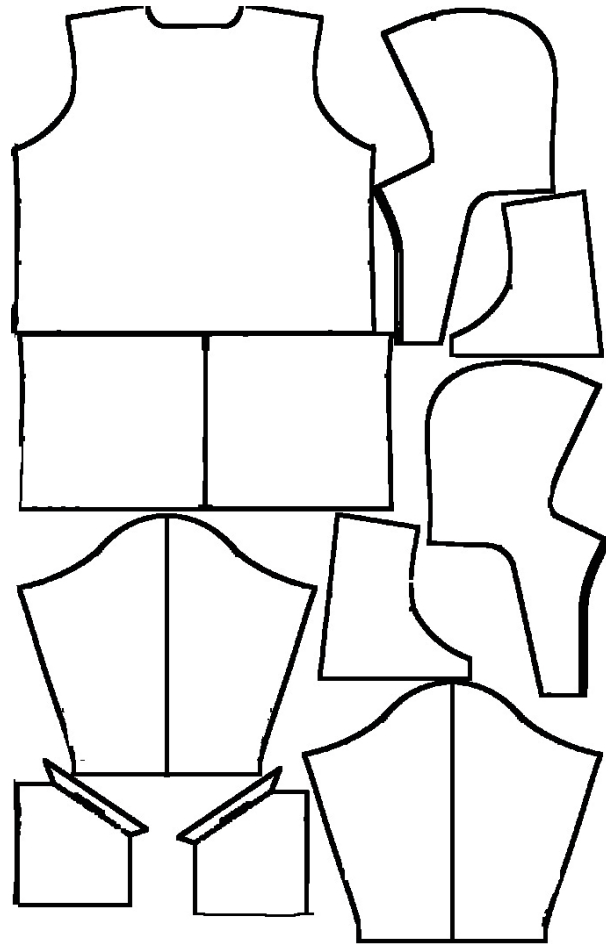
Die Säume des ungefütterten Pullis nähen

- Beim ungefütterten Pulli bügelst du den Saum 3 cm nach innen und nähst den Saum fest.
- Drehe den Pulli auf rechts.
- Nähe die Wendeöffnung zu.

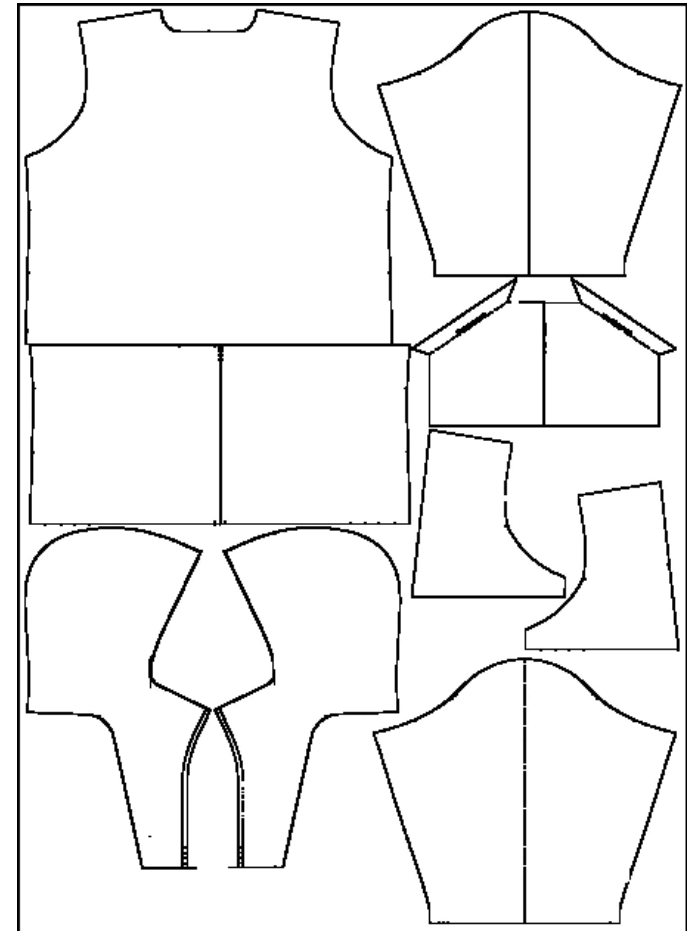
Geschafft!

- Jetzt nur noch die Kordel einziehen und fertig ist der Pulli Billie.

Lageplan



Stoff 130 cm Breite



Stoff 140 cm Breite