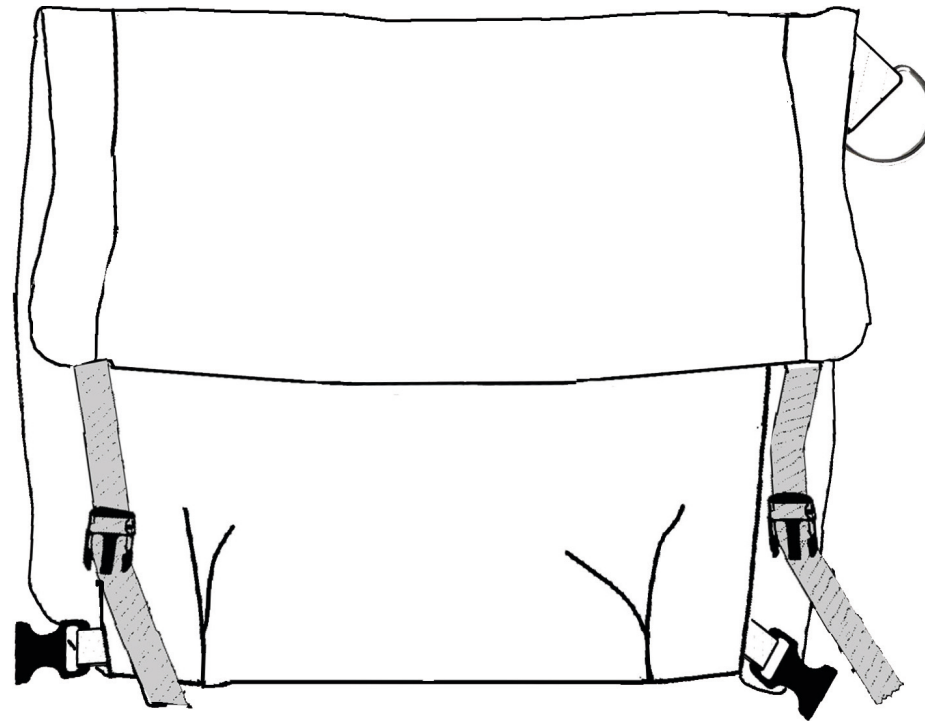


# Rolling Elsbag



elsbeth  
und ich

# Material Bedarf



Angaben in cm

## Material Außenstoff Stoff 140 cm Breite

Variante A: Tasche einfarbig 35 cm

Variante B: Tasche zweifarbig 25 cm je Farbe

## Material Außenstoff Stoff 110 cm Breite

Variante A: Tasche einfarbig 45 cm

Variante B: Tasche zweifarbig 25 cm je Farbe

## Material Futter

Stoff 140 cm Breit: 45 cm

Stoff 110 cm Breit: 50 cm

## Zubehör

**Reißverschluss:** 100 cm und 4 Schieber  
(34 cm + 1 Schieber, 25 cm + 1 Schieber, 33 cm + 2 Schieber)

**Gurtband 1,5 cm:** 66 cm (2 x 8 cm, 2 x 25 cm)

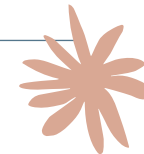
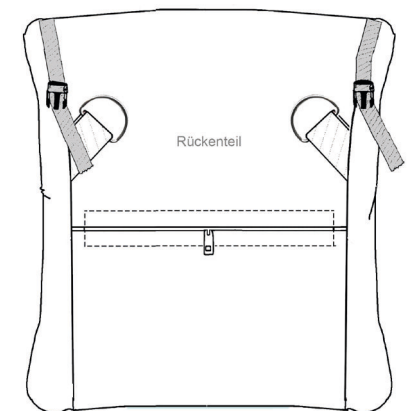
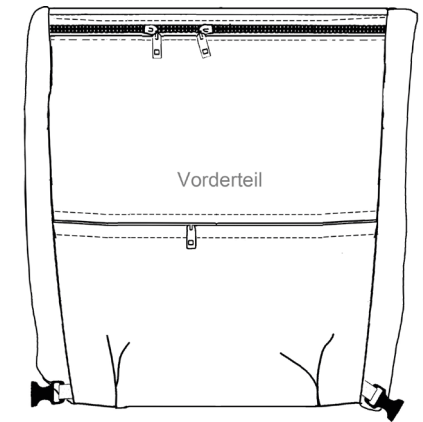
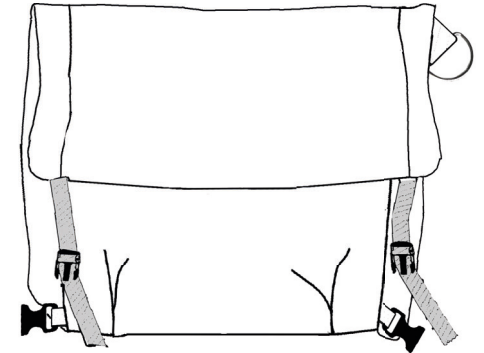
**Klickverschluss 1,5 cm:** 2 Stück

**Gurtband Tragegurt 1,5-4 cm:** 154-174 cm, je nach gewünschter Länge (2 x 12 cm, 1 x 130-150 cm Tragegurt)

**D-Ring zum Tragegurt:** 2 Stück

**H-Ring zum Tragegurt:** 1 Stück

**Karabiner:** 2 Stück



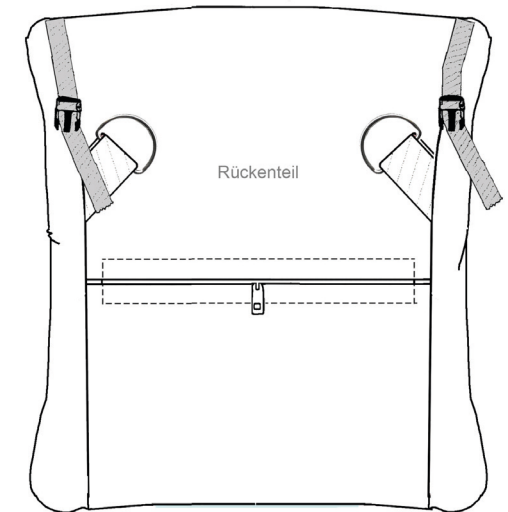
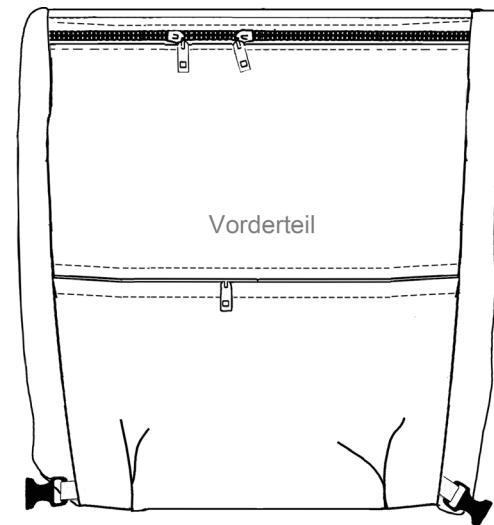
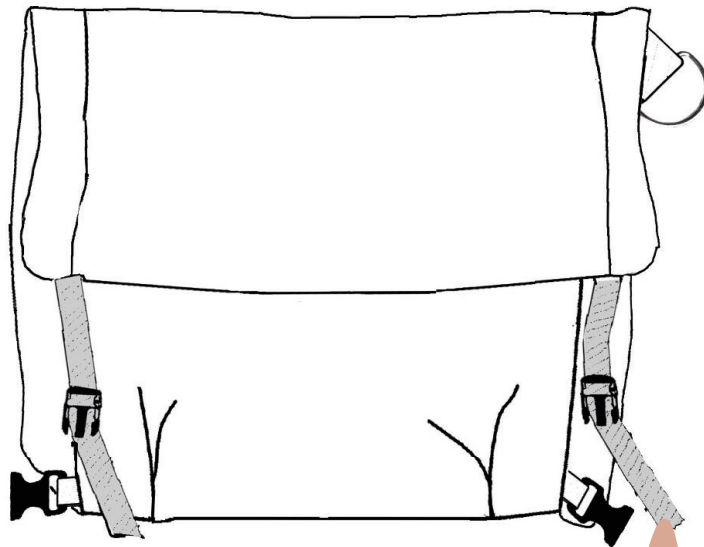
# Nähanleitung

## Zuschnitt

Step 1

**Rolling Elsbag** ist eine kleine Tasche nur fürs Nötige. Über kreuz als Schultertasche getragen ist die Rollbag eine ganz normale Umhängetasche. Und doch ist sie besonders. Durch die hintere Reißverschluss-Tasche greifst du direkt in die Tasche, ohne Umwege, schnell und sicher. Wem das zu offenherzig ist, arbeitet die Rückenteiltasche so wie die Vorderteiltasche und hat somit zwei Aussentaschen. Hast du dich schon entschieden?

**Alle Schnittteile sind mit 1 cm Nahtzugabe versehen und mit Zuschnittanweisungen beschriftet. Alle Markierungen vom Schnitt auf den Stoff übertragen.** Nimm dir etwas Zeit und überlege dir wie du deine Rolling Elsbag farblich gestalten möchtest. Vielleicht versuchst du dir mit farbigen Stiften ein Bild zu machen ...



Farbliche Orientierung der Schnittteile:

Außenstoff  
rechte Seite

Außenstoff  
linke Seite

Futter  
rechte Seite

Futter  
linke Seite

# Nähanleitung

## behalte den Überblick

Step 2



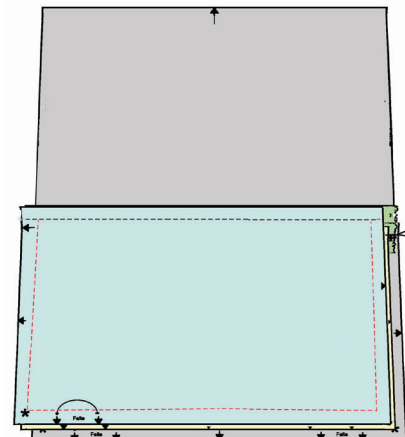
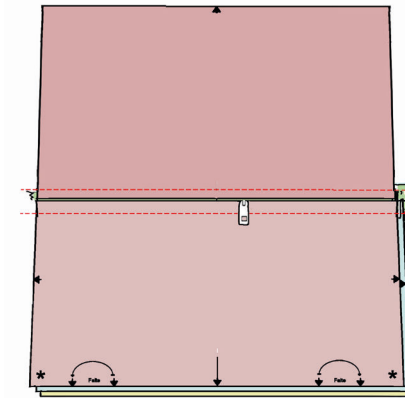
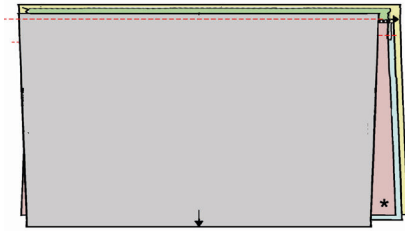
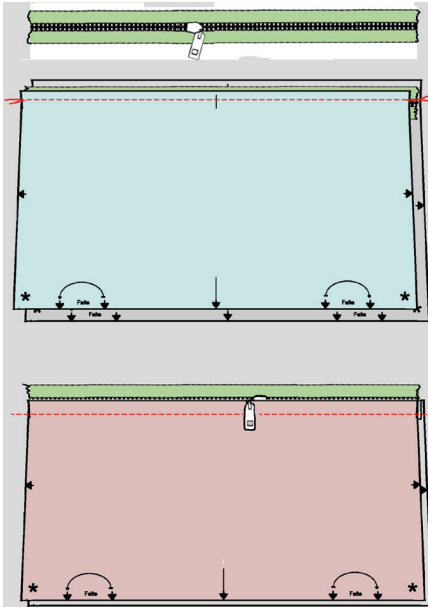
Mit dieser Tabelle geht der Zuschnitt einfacher.

Teile	Oberstoff 1	Oberstoff 2	Futterstoff
Vorderteil oben			
Vorderteil unten			
optional VT- oder RT- unten als Innentasche			
Rückenteil oben			
Rückenteil unten			
Seitenteil			
Vorderteil Futter			
Vorderteil Taschenbeutel			
je 2 Endstücke (3,5 x 6 cm)			

# Nähanleitung

## Los gehts ...

Step 3

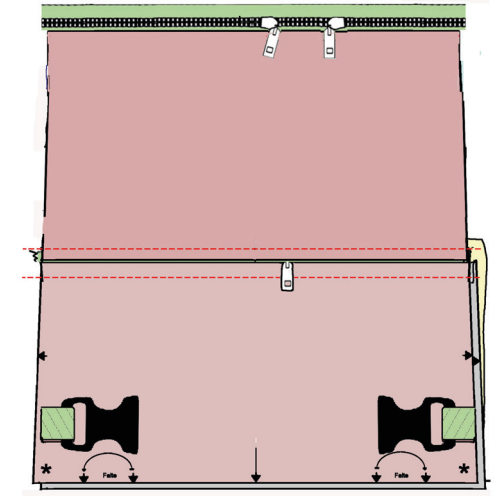


### Tasche Vorderteil

- Bügelle zuerst den Oberstoff-Umbruch vom Vorderteil-oben und Vorderteil-unten aus für den Reißverschluss.
- Die untere Vorderteil-Tasche mit der rechten Seite nach oben legen. Den Reißverschluss rechts auf rechts an die obere Stoffkante vom Vorderteil-unten legen. Den kürzeren Futtertaschenbeutel mit der rechten Seite auf den Reißverschluss legen und annähen.

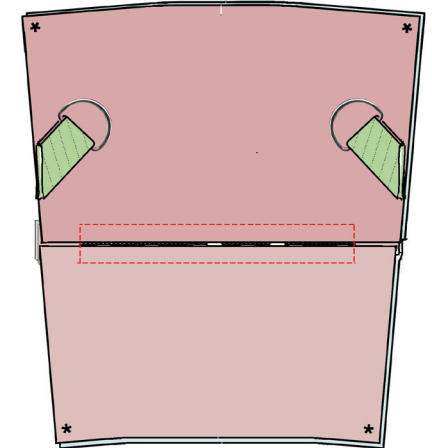
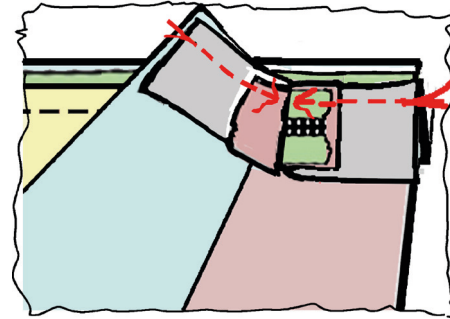
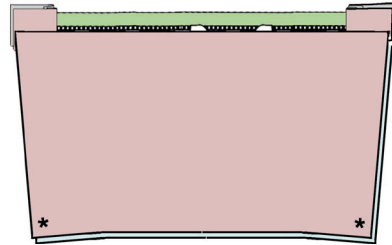
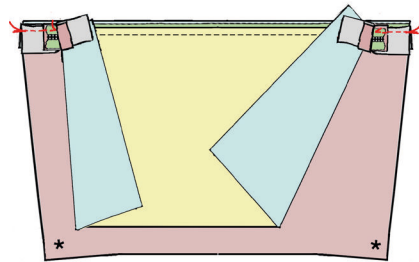
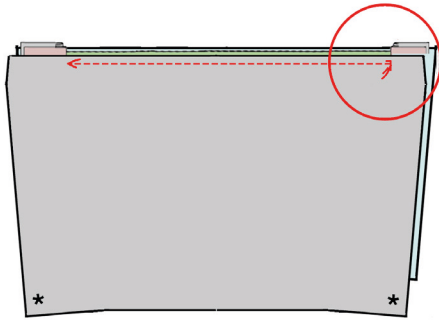
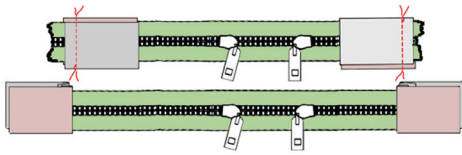
Der Reißverschluss liegt mit den Zähnnchen nach unten zwischen Oberstoff und Futter. Auf rechts drehen und den Reißverschluss so absteppen, dass der Umbruch die Zähnnchen verdecken.

- Auf die gleiche Weise das obere Vorderteil nähen. Stecke und nähe dafür das Vorderteil-oben und das längere Taschenfutter an die offene Kante vom Reißverschluss ...
- Klappe das Vorderteil-oben nach oben, den Futterbeutel nach unten um den Reißverschluss jetzt auch oben abzusteppen. Bevor du den Reißverschluss absteppst, kontrolliere bitte, dass der Reißverschluss verdeckt ist. Lege die Falten und schließe den Taschenbeutel.
- Auf den Reißverschluss 2 Schieber auffädeln und dann auf 33 cm kürzen.
- Das Vorderteil mit der rechten Seite nach oben legen. Den vorbereiteten Reißverschluss rechts auf rechts an die obere Stoffkante vom Vorderteil legen und annähen.
- Fädele je das untere Teil einer Steckschließe auf ein 1,5 cm breites und 8 cm langes Gurtband. Nähe die Steckschließe nur auf den Oberstoff an der Markierung gut fest.



# Nähanleitung

Step 4

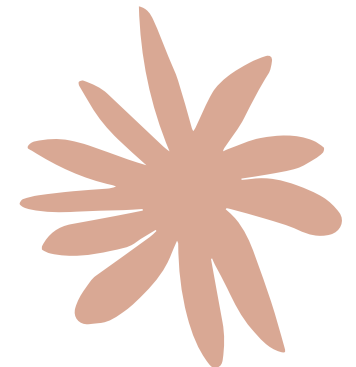


## Tasche Rückenteil

- Auf den Reißverschluss einen Schieber (optional 2 Schieber) auffädeln und auf 24 cm kürzen. Das Endstück aus Außenstoff (3,5 x 6 cm) rechts auf rechts und das Endstück aus Innenstoff rechts auf links auf das eine Ende vom Reißverschluss legen und zusammen nähen. Am anderen Ende des Reißverschlusses wiederholen.
- Bügelle zuerst den Oberstoff-Umbruch vom Rückenteil-oben und Rückenteil-unten aus für den Reißverschluss. Die Tasche mit der rechten Seite nach oben legen. Den vorbereiteten Reißverschluss rechts auf rechts an die obere

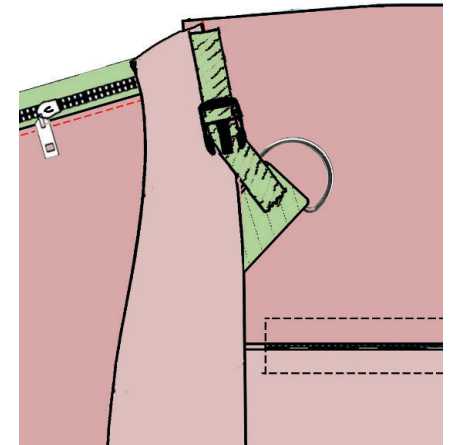
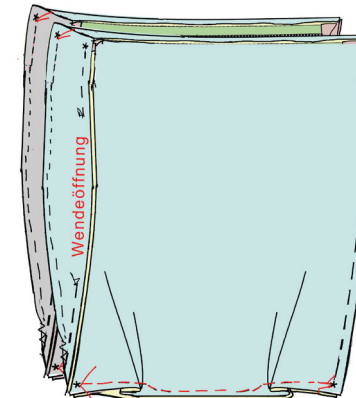
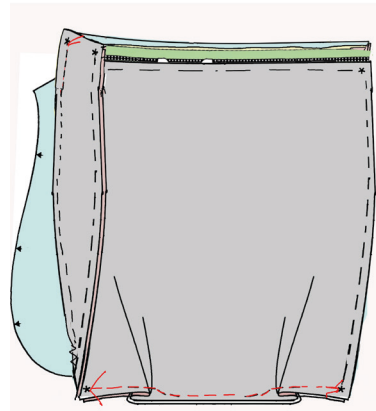
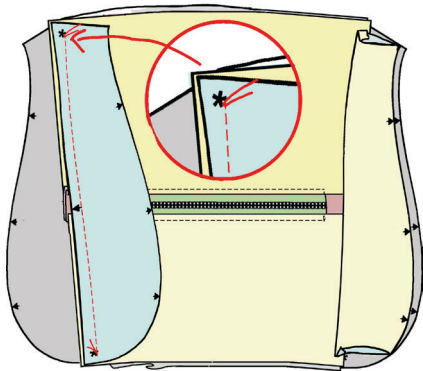
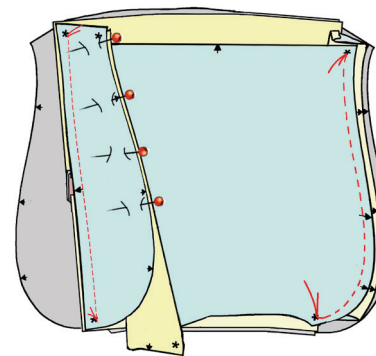
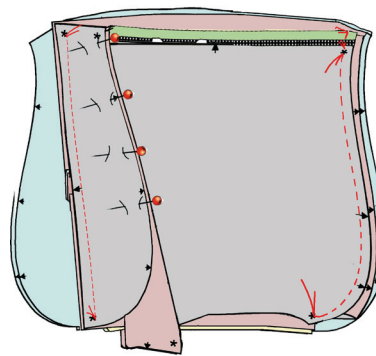
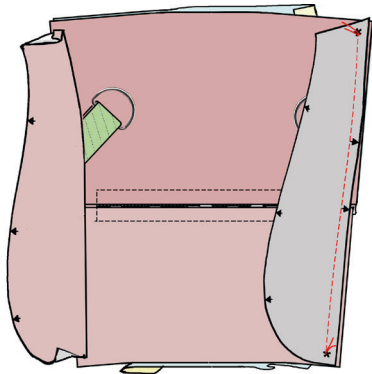
Stoffkante vom Rückenteil-unten legen. Den Innenstoff mit der rechten Seite darauf legen. Der Reißverschluss liegt mit den Zähnen nach unten zwischen Oberstoff und Futter. Den Reißverschluss nähst du genau zwischen den Endstücken vom Reißverschluss auf. Klappe das Futter zur Seite und nähe jetzt nur die Oberstoff-Endstückchen vom Reißverschluss an die obere Naht des Oberstoffs. Dann den Oberstoff wegklappen und das Futter mit den Endstückchen vom Reißverschluss verbinden.

- Auf die gleiche Weise das Rückenteil-oben an die offene Kante vom Reißverschluss nähen. Bevor du den Reißverschluss absteppst, kontrolliere bitte, dass der Rv verdeckt ist.
- Steppe einmal durch alle Lagen um den Reißverschluss herum. Die Endstücke vom Reißverschluss müssen lose bleiben.
- Fädle je einen D-Ring in ein 12 cm langes und 2,5 cm breites Gurtband. Befestige das Gurtband laut Markierung im 45° Winkel an die seitlichen Nähte des Rückenteils.



# Nähanleitung

Step 5



## Seitenteile

- Die Seitenteile vom Oberstoff zwischen den Markierungen an das Oberstoff-Rückenteil nähen.
- Die Nahtzugabe muss oben wie unten 1 cm offen bleiben, damit du die Vorderteile problemlos annähen kannst.
- Beim Futter wiederholen.

## Tasche zusammen nähen

- Optional kannst du zuerst eine Innentasche auf das Vorderteil-Futter nähen.
- Stecke und nähe jetzt das Oberstoff-Vorderteil zwischen die Markierungen an die Seitenteile. Fang oben beim Reißverschluss an. Nähe nur bis zur unteren Naht am Reißverschluss und verriegle

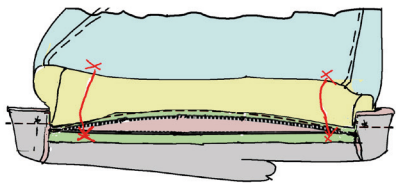
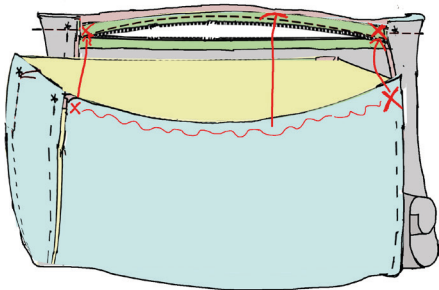
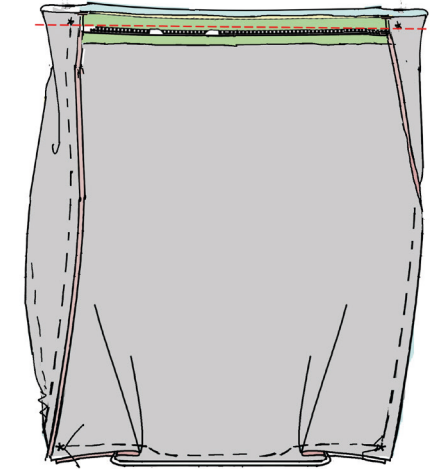
die Naht. Klappe die Nahtzugabe nach oben und nähe das Seitenteil bis zur Markierung an das Vorderteil an. Wichtig ist, dass die untere Naht vom Reißverschluss frei nach oben und unten beweglich ist. Dann legst du die Falten am Boden der Tasche und nähst die Naht.

- Das wiederholst du beim Futter-Vorderteil. Lasse seitlich eine etwa 10 cm lange Wendeöffnung. Lege die Falten und schließe die Boden-naht.
- Platziere das 1,5 cm x 25 cm lange Gurtband an die Rückenteil-Nähte vom Rückenteil und nähe das Gurtband nur auf dem Oberstoff fest.
- Fädle das obere Teil einer Steckschließe an das Gurtband.
- Probiere bitte aus, ob die Steckschließe bei Zug stoppt.
- Alternativ kannst du eine enge Schlaufe um das Gurtband nähen, um das lose Ende zu halten.

# Nähanleitung

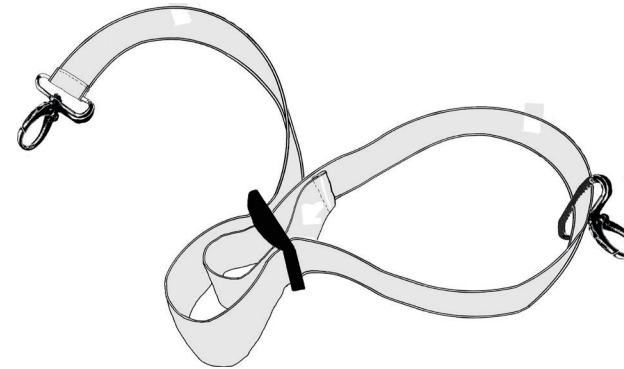
## ... fast fertig.

Step 6



### Die obere Kante nähen

- Markiere dir die vordere Mitte und hintere Mitte des Reißverschlusses. Lege die obere Kante der Tasche aufeinander und nähe sie komplett zu. Öffne den oberen Reißverschluss und den Rückenteil-Reißverschluss.
- Lege die Tasche mit dem Rückenteil auf den Tisch und rolle die Oberstofftasche von unten kommend auf. Das Futter ziehst du mit der offenen Seite zum Reißverschluss. Stecke jetzt das Futter-Rückenteil (es ist die obere Kante) auf den Reißverschluss und nähe das Futter ans Reißverschlussband. Die Tasche entrollen und die Gegenseite vom Reißverschluss ans Vorderteil-Futter nähen. Die verbleibende offene Naht am Seitenteil-Futter vorsichtig zunähen. Wenn dich das nicht stört, kann diese kleine Naht auch offen bleiben. Die Tasche wenden und die Wendeöffnung schließen.
- **Fertig ist die Tasche**



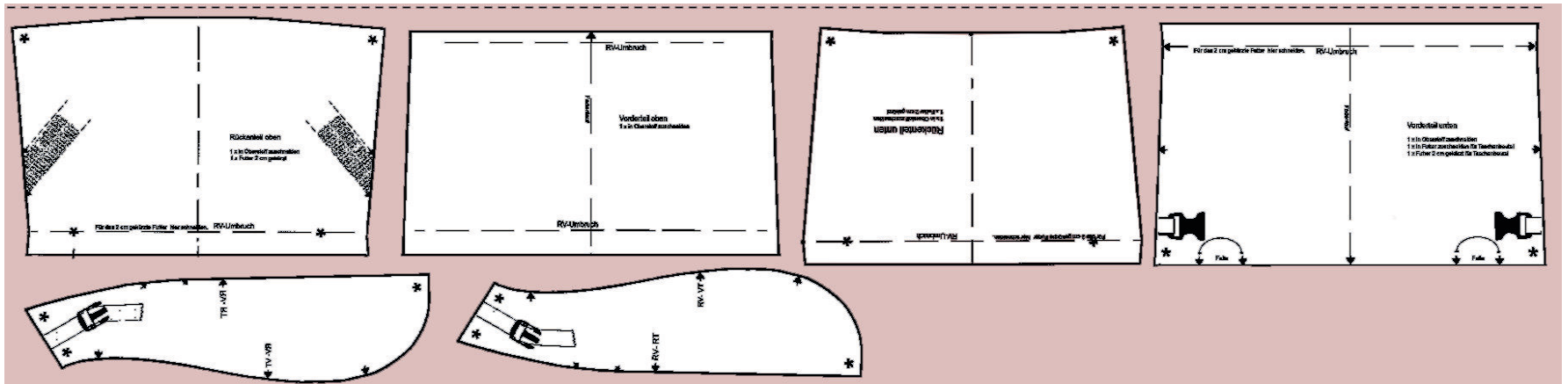
### Tragegurt nähen

- An ein Ende des 130-150 cm langen Tragegurtes (je nach Geschmack 1,5-4 cm breit) einen Karabiner fädeln und annähen. Das andere Ende erst durch die Leiterschnalle, dann durch den Karabiner und wieder zurück durch die Leiterschnalle fädeln und die Enden festnähen.

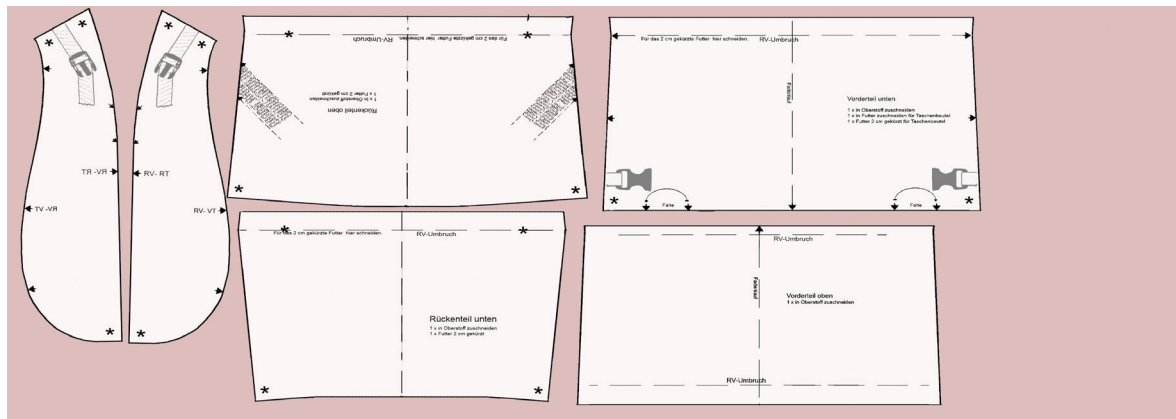


# Lageplan

## einfarbige Tasche Oberstoff

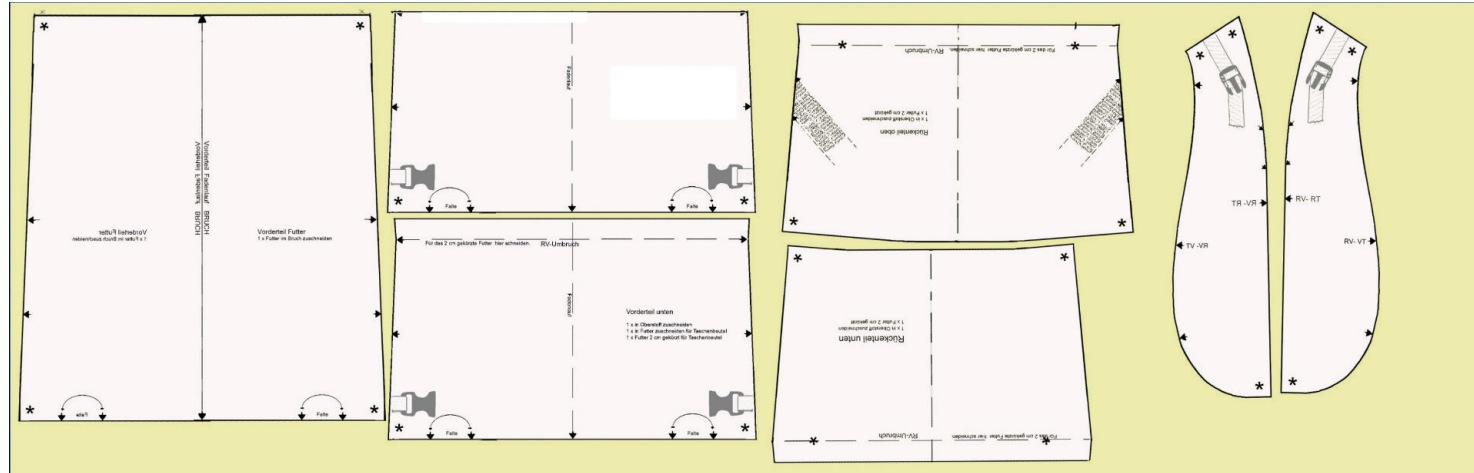


140 cm Breit

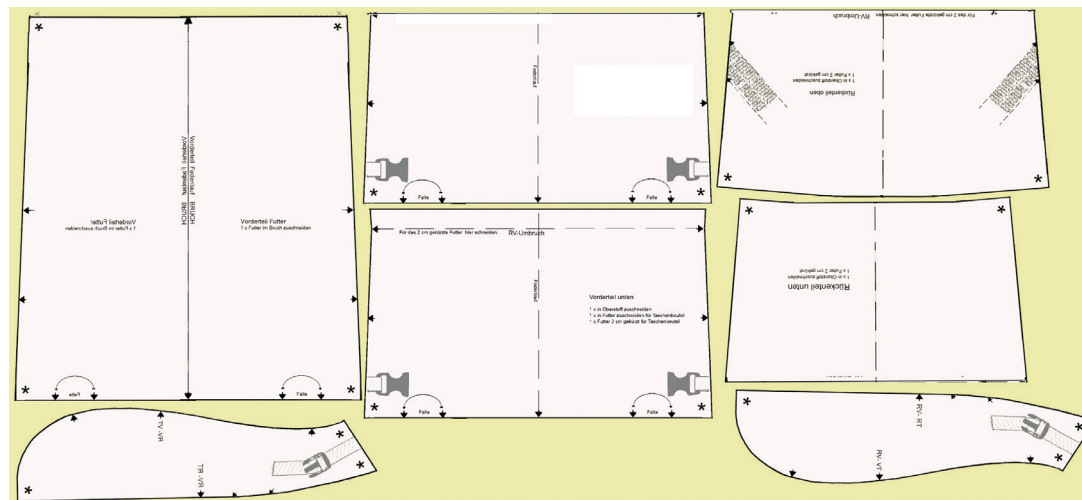


110 cm Breit

# Lageplan Futterstoff



140 cm Breit



110 cm Breit